

# Utilisation de la carte heuristique et sa relation avec l'amélioration de la compréhension écrite en FLE chez les élèves au cycle préparatoire

Raghda Alaa Abdallah

Dr. Azza Abdel Razek

Dr. Alaa Aldin Al Kouche

Faculté de Pédagogie

Université de Tanta

## Abstract

Dans cette recherche, on essaie de mettre en lumière les difficultés rencontrées aux élèves du cycle préparatoire, à l'école Mansourah expérimentale des langues, lors de leur compréhension écrite. Pour ce faire, la chercheuse propose un outil effectif (la carte heuristique) aux élèves pour mieux comprendre les textes écrits.

Cette recherche vise à guider les élèves à résumer le texte écrit à l'aide de stratégie de « *la carte heuristique* ». L'objectif est donc d'entraîner les élèves à comprendre, à résumer, et à améliorer leurs compréhensions, en utilisant la stratégie proposée.

**Keywords-** carte heuristique - compréhension écrite - cycle préparatoire

**Introduction:**

Selon, Paquette l’utilisation des cartes permet de valoriser et de travailler à partir de la production mentale de l’apprenant : celle-ci devient le support à des interactions entre l’apprenant et l’enseignant. Elles sont donc génératrices de motivation et jouent un rôle central dans l’apprentissage. (Paquette, G., 2002)

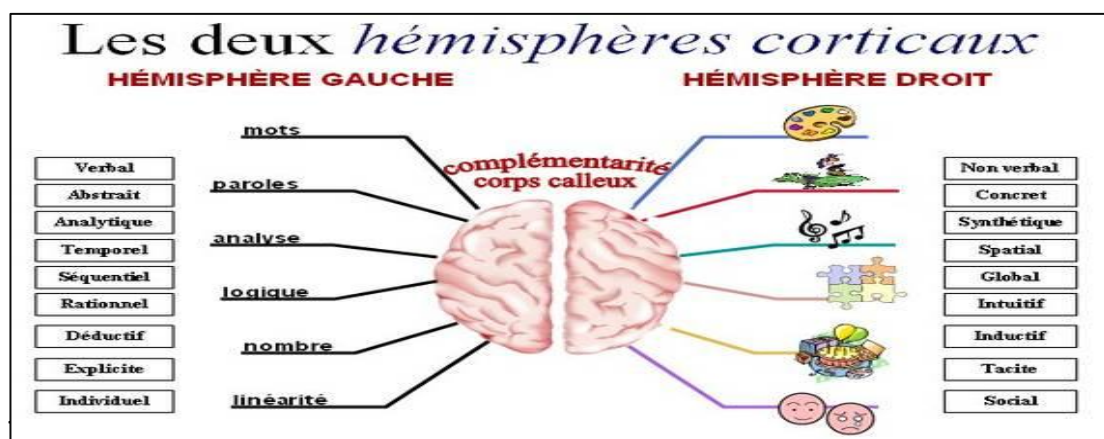
On vient de parler de la carte, on peut expliquer de manière détaillée la carte heuristique.

Comme le décrit Regnard, la carte mentale ou carte heuristique est une représentation imagée du fonctionnement mental et de la pensée. Elle permet de « *présenter, de visualiser, le cheminement de la pensée, son organisation, en même temps que sa mise en œuvre, pour une meilleure compréhension et appropriation de celle-ci* ». (Régnard, D., 2010, PP.215-222)

Cette organisation plus visuelle des idées, basée sur les avancées dans le domaine des neurosciences, fait appel aux deux hémisphères du cerveau, ce qui accroît la compréhension et la mémorisation de l’information, la pensée logique et la créativité tout en assurant un bon fonctionnement optimal des deux hémisphères cérébraux du cerveau :

- **Le cerveau droit** qui, quant à lui, enregistre les couleurs, les images, les formes, les rythmes et les sentiments.
- **Le cerveau gauche** qui, quant à lui, enregistre les mots, la parole, l'analyse, la logique, les nombres et la linéarité.

**Schéma (1) \_Les deux hémisphères corticaux.**



de la pensée irradiante et par conséquent une fonction naturelle de l’esprit. C’est une technique graphique efficace qui fournit un moyen universel de libérer le potentiel du cerveau. » (Buzan, T. & B., 1995, P.59)

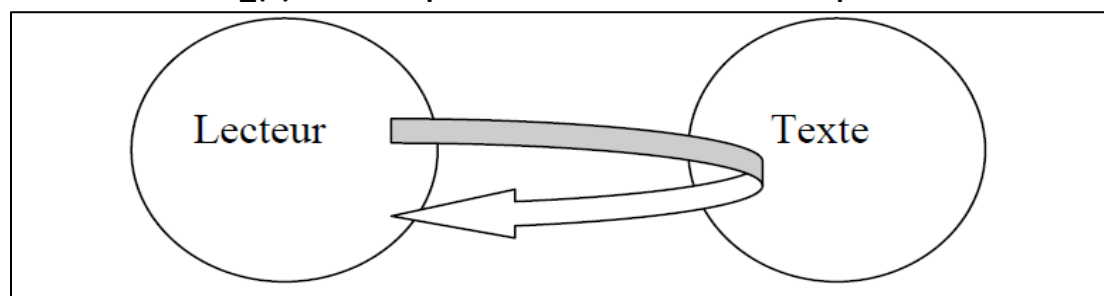
La carte heuristique aide à bien comprendre les textes. Les élèves résument leurs lectures par cet outil pédagogique. C’est plus facile de vérifier d’un coup d’œil plutôt que de lire des textes.

En effet, comprendre l’écrit c’est comprendre ce qu’on lit. Or, le processus de compréhension de l’écrit n’est pas aussi simple qu’il paraît. Selon Cuq et Gruca : « *Comme pour l’oral, la seule connaissance des significations Linguistiques ne permet pas à elle seule de comprendre un message écrit et l’expérience des textes joue un rôle fondamental.* » (Cuq J. P. et Gruca, 2002, P.160)

Autrefois, on croyait que le sens d’un texte était bien précis et déterminé par l’auteur, de telle façon que le regard du lecteur se limitait dans le cadre restreint du texte, dans la compréhension. On pensait que : « *le sens se trouvait dans le texte et que le lecteur devait le « pêcher »* » (Giasson, J., 2007, p.5).

Le lecteur, dans ce cas, se placerait dans une situation d’une très grande facilité. « *En effet, il n’y aurait plus, pour le comprendre qu’à ouvrir le robinet pour se servir*» Bensalah, B., 2003, P.36. De cette manière, « *le lecteur ne faisait que transposer dans sa mémoire un sens précis déterminé par l’auteur* ». (Giasson J., 2007, p. 36).

#### Schéma\_(2) La conception traditionnelle de la compréhension.



La présente recherche porte sur la façon dont les enseignants tentent d’organiser les idées afin d’améliorer la compréhension écrite en FLE chez les élèves au cycle préparatoire.

#### Sensibilisation au problème :

La présente recherche a été inspirée à partir des : -

##### 1. Recherches intérieures :

Les résultats des recherches précédentes assurent que la majorité des élèves affrontent une difficulté dans la compréhension écrite en FLE parce que les élèves ne peuvent pas organiser les idées.

- ⇒ Walid, B. (2014 - 2015) montre qu'il y a des obstacles d'apprentissage de la compréhension de l'écrit chez les apprenants du cycle secondaire.
- ⇒ Molokopeeva, T. (2016) affirme qu'il y a des difficultés en compréhension écrite.
- ⇒ Zouweyna, B. (2017/2018) dit qu'il y a des problèmes en compréhension écrite chez les élèves du cycle primaire.
- ⇒

## 2. L'étude pilote :

Les résultats de l'étude pilote effectuée, par la chercheuse, peuvent supporter notre point de vue et notre sensibilisation au problème de la recherche.

Un test en compréhension écrite qui a été bien appliqué par la chercheuse en 45 minutes, au premier semestre sur des élèves au cycle préparatoire, de l'école Mansourah Expérimentale des Langues, à Mansourah. Les élèves doivent, eux-mêmes, faire un résumé un texte en cinq lignes maximum, puis ils répondent aux questions selon le texte dans une fiche préparée par la chercheuse.

|   | Compétence           | Résultats   |  |
|---|----------------------|---|--|
| 1 | Compréhension écrite | Environ 70% des élèves ne peuvent pas comprendre les textes écrits. | Environ 30% des élèves sont arrivés à comprendre les textes écrits d'une manière mauvaise. |

### Problématique de la recherche :

A la lumière de ce qui précède, le problème de cette recherche réside en difficulté de la compréhension écrite en FLE chez les élèves du cycle préparatoire. On constate que la majorité des élèves du FLE au cycle préparatoire trouvent que la compréhension écrite est une tâche difficile parce qu'ils n'arrivent pas à organiser les idées.

**La présente recherche est fondée sur** la vérification / l'exploitation de la carte heuristique sur l'amélioration de la compréhension écrite en FLE chez les élèves du cycle préparatoire aux écoles expérimentales des langues.

**Alors, on peut formuler la problématique de la recherche dans la question principale suivante :**

Quel est l'impact de la carte heuristique sur l'amélioration de la compréhension écrite en FLE chez les élèves au cycle préparatoire ?

**D'autres questions découlent de la question principale :**

- ⇒ Quel est le niveau des élèves en compréhension écrite au cycle préparatoire ?
- ⇒ Comment aider la compréhension écrite en FLE au cycle préparatoire, avec la construction d'un outil : la carte heuristique ?
- ⇒ Quelles sont les démarches de la carte heuristique pour la compréhension écrite en FLE chez les élèves du cycle préparatoire ?

**Objectifs de la recherche :**

La recherche a pour objectif de vérifier l'efficacité de la carte heuristique et sa relation avec l'amélioration de la compréhension écrite en FLE chez les élèves du cycle préparatoire.

**Issus de cet objectif principal, d'autres sous-jacents :**

1. Déterminer les difficultés de la compréhension écrite qui font face les élèves du cycle préparatoire à l'école de Mansourah expérimentale des langues.
2. Identifier la stratégie de la carte heuristique afin d'organiser les idées pour l'amélioration de la compréhension écrite en FLE chez les élèves du cycle préparatoire à l'école de Mansourah expérimentale des langues.
3. Savoir la relation entre la carte heuristique et l'amélioration de la compréhension écrite en FLE chez les élèves du cycle préparatoire à l'école de Mansourah expérimentale des langues.

**Méthode de la recherche :**

A la lumière des objectifs de cette recherche et la nature des données nécessaires pour atteindre ces objectifs, la chercheuse utilisera la recherche

**La méthode mixte** selon les objectifs de cette recherche et la nature des informations nécessaires pour les réaliser, la chercheuse utilise le design de s mixtes afin de recueillir et analyser les données d'une manière quantitative et qualitative et les analyser et les expliquer en utilisant les outils de recherche apporpriés. (Creswell, J.W., 2003, P.74)

**A savoir que la méthode mixte concerne :**

1. **La méthode descriptive** : pour la collecte des informations sur les différentes variables de l'recherche, qui peuvent faire avancer la présente recherche.
2. **La méthode quasi - expérimentale** : pour préciser l'impact de la carte heuristique sur l'amélioration de la compréhension écrite chez les élèves de l'échantillon choisi.

**Délimites de la recherche :**

**La recherche se délimité à 35 élèves du cycle préparatoire choisis en raison que / qu'**

- A. Ils n'ont pas étudié la compréhension écrite en FLE au cycle primaire.
- B. Le cycle préparatoire est considéré comme un cycle transitoire car l'élève doit maîtriser la langue étrangère à tous ses compétences pour passer au cycle secondaire.

La chercheuse a élaboré un Programme pédagogique à la lumière de la carte heuristique afin d'organiser les idées de la compréhension écrite à des élèves ayant des niveaux assez différents l'un de l'autre.

L'application de ce programme pédagogique élaboré a duré deux séances hebdomadaire, le nombre total d'heures était en 20 heures et demie pendant 8 séquences. Chaque séquence comprend 3 séances.

### **Outils de la recherche :**

**Afin de réaliser les objectifs de la recherche, la chercheuse a préparé les outils suivants :**

#### **A. Pour la collecte des données quantitatives :**

1. Test de la compréhension écrite ;
2. Grille des compétences de la compréhension écrite préparée par la chercheuse.

#### **B. Pour la collecte des données qualitatives :**

1. Portfolio pour chaque élève comprenant des activités variées basées sur la carte heuristique et sa relation avec l'amélioration de la compréhension écrite en FLE.

### **Procédures de la recherche :**

**Afin de répondre aux questions de la recherche visée, la chercheuse suit les étapes suivantes :**

#### **Pour le cadre théorique :**

1. Consulter les recherches et les s antérieures

#### **Pour le cadre pratique :**

1. Choisir un échantillon ciblé de la recherche composé de (35) élèves du cycle préparatoire à l'école de Mansourah expérimentale des langues, à Mansourah.
2. Elaborer les outils de la recherche afin de mesurer le niveau des élèves en quelques compétences de la compréhension écrite.
3. Appliquer le pré-test sur l'échantillon ciblé de l'école *Mansoura Expérimentale des Langues*, à Mansourah.
4. Appliquer le programme pédagogique proposé à la lumière de la carte heuristique aux membres du groupe expérimental ;
5. Le post-test aux membres de l'échantillon ciblé ;
6. Utiliser l'analyse statistique convenable pour découvrir les différences significatives de l'échantillon ciblé en présentant les interprétations des résultats.
- 7.

### **Résultats de la recherche :**

Le tableau n<sup>o</sup> (1) présente les notes des élèves au pré/post test de toutes les compétences. Ajoutons que les résultats sont présentés au niveau interindividuel et intra-individuel.

**Tableau N° (1)**

**T-test de la signification des différences de moyennes des notes au pré/post-test de la compréhension écrite de l'échantillon**

| Compétence                    | N. | Pré-test |      | Post-test |      | D.L. | T.    | S.   |
|-------------------------------|----|----------|------|-----------|------|------|-------|------|
|                               |    | M.       | E.T. | M.        | E.T. |      |       |      |
| Vocabulaire                   | 35 | 5,51     | 1,77 | 9,51      | 1,14 | 34   | 14,23 | 0,01 |
| Organisation des informations | 35 | 7,57     | 2,04 | 12,97     | 0,89 | 34   | 14,27 | 0,01 |
| Déduction                     | 35 | 2,77     | 1,21 | 5,62      | 0,59 | 34   | 11,43 | 0,01 |
| Induction                     | 35 | 3,65     | 1,98 | 7,48      | 1,14 | 34   | 9,81  | 0,01 |
| Total                         | 35 | 19,51    | 3,79 | 35,60     | 2,01 | 34   | 24,17 | 0,01 |

**Légende:**

**N.:** Nombre d'étudiants

**M.:** Moyenne des Notes

**E.T.:** Ecart type

**D.L.:** Degré de liberté

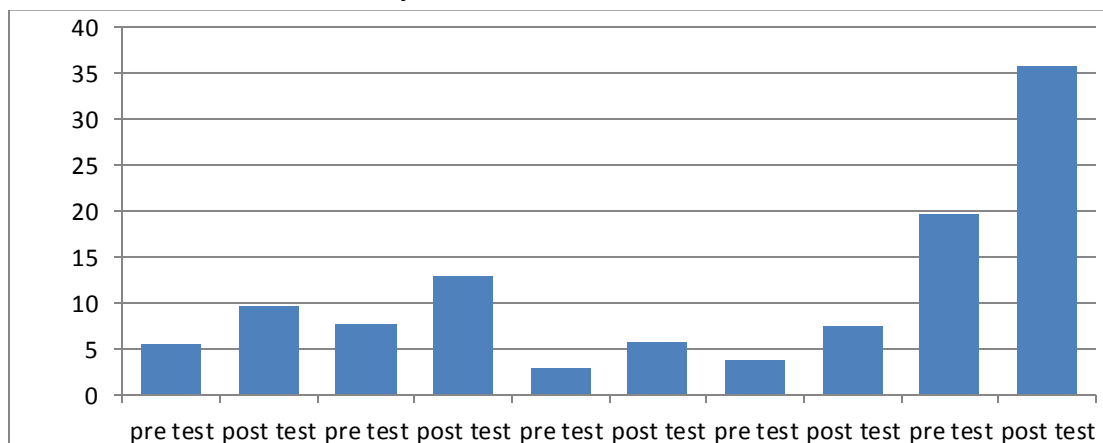
**T.:** Valeur de "T" test

**S.:** Signification

Ce tableau comprend les moyennes, les écarts types et la valeur de pré/post-test de la compréhension écrite des sujets de l'échantillon et révèle que la moyenne obtenue au post-test de compréhension écrite (m=35,60) est plus élevée que celle du pré-test (m=19,51). Ainsi la valeur de T-test est (24,17). Par le recours aux tableaux statistiques de Forzy (2005: 152), la chercheuse s'est assuré que cette valeur est significative au niveau de (0,01). Cela montre qu'il y a des différences significatives statistiquement entre les moyennes des notes des étudiants du groupe de l recherche au pré-test et au post-test de la compréhension écrite en faveur du post-test.

**Figure N° (3)**

**T-test de la signification des différences de moyennes des notes au pré/post-test de la compréhension écrite de l'échantillon**



Cette figure résume le tableau précédent et montre la comparaison entre les moyennes des notes au pré/post-test du groupe de l'recherche. Donc, la chercheuse constate la supériorité du groupe de l'recherche au post- test sur le pré-test en ce qui concerne l'aspect de vocabulaire, l'aspect d'organisation des informations, l'aspect de déduction et l'aspect d'induction. Ce qui met en valeur l'efficacité de la carte heuristique et leur influence sur le niveau du groupe de l'recherche en compréhension écrite.

### **Conclusion des résultats de l'recherche**

De tout cela, on peut dire que le niveau des élèves est amélioré après avoir organisé les idées par la stratégie des cartes heuristiques.

La chercheuse a discuté la mise en pratique de cette recherche expérimentale. Une question principale et deux hypothèses ont été émises ; les résultats ont répondu d'une manière détaillée à la question principale de l'recherche : "Quel est l'impact de l'emploi de la stratégie de la carte heuristique et sa relation avec l'amélioration de la compréhension écrite en FLE chez les élèves du cycle préparatoire ? "

Pour vérifier la crédibilité et l'utilité des hypothèses de l'recherche ; la chercheuse a appliqué le test de la compréhension écrite sur le groupe expérimental après avoir expérimenté la stratégie de la carte heuristique sur le groupe expérimental. La chercheuse a calculé les moyennes des rangs des notes des élèves ; puis il a appliqué le test de la compréhension écrite pour les moyens. Puis, il a calculé le carré d'Etta ( $\eta^2$ ) qui indique le degré de l'efficacité.

Les résultats ont affirmé la validité des hypothèses de l'recherche et la chercheuse a trouvé des différences significatives statistiquement au niveau entre la moyenne des rangs des notes des élèves du groupe expérimental au pré/post test en faveur du post-test en général et en ce qui concerne (l'aspect de vocabulaire, l'aspect d'organisation des informations, l'aspect de déduction et l'aspect d'induction).

Il s'avère aussi de cette recherche qu'il y a des différences significatives statistiquement entre la moyenne des rangs des notes des garçons et celle des jeunes filles du groupe expérimental au post test en faveur des jeunes filles en ce qui concerne (l'aspect de vocabulaire, l'aspect d'organisation des informations, l'aspect de déduction et l'aspect d'induction).

Aussi, Zouweyna, B. affirme que la carte heuristique parmi les techniques et les stratégies que les chercheurs ont la proposée pour déceler les difficultés de la compréhension de l'écrit. Il s'agit d'une représentation visuelle permettant de créer des liens sémantiques entre les différentes informations lus ou entendus. La carte mentale est une stratégie arborescente, elle respecte la structure cognitive du cerveau. Elle se réalise par l'association de mots-clés et d'images, elle stimule donc les deux hémisphères du cerveau.



La chercheuse peut donc conclure que ce programme pédagogique a pu atteindre ses objectifs. Il peut aider les élèves à améliorer leurs compétences de la compréhension écrite. Les résultats de l'recherche ont mis l'accent sur l'efficacité de la stratégie de la carte heuristique et sa relation avec l'amélioration de la compréhension écrite en FLE.

#### **Recommandations :**

La chercheuse présente les recommandations et les suggestions pour d'autres s en didactique du F.L.E.

#### ***A la lumière des résultats de la recherche, on recommande de / d' :***

1. Accorder une grande importance aux méthodes récentes d'apprentissage qui s'intéressent à l'enseignement lexical et sa relation avec l'amélioration de la compréhension écrite.
2. Préparer des programmes spécifiques pour entraîner les élèves du cycle préparatoire à organiser les idées pour améliorer la compréhension écrite en FLE.
3. Employer les stratégies d'acquisition lexicale pour développer le bagage linguistique chez les élèves du cycle préparatoire et aussi améliorer la compréhension écrite en FLE.
4. Déterminer les problèmes qui affrontent les enseignants pendant l'enseignement lexical et sa relation avec l'amélioration de la compréhension écrite en FLE et préciser aussi les nouvelles méthodes pour y remédier.
5. Prendre en compte les intérêts et les besoins des élèves du cycle préparatoire dans l'apprentissage du lexique et sa relation avec l'amélioration de la compréhension écrite.

#### **Conclusion**

La carte heuristique arrive à aider beaucoup difficultés et d'obstacles de la compréhension écrite en FLE. Les élèves peuvent organiser et résumer leurs idées par cette stratégie. C'est plus facile de vérifier d'un coup d'œil plutôt que de lire des textes.

Selon nos résultats, il semble que la carte heuristique serait pertinente pour la plupart d'entre eux, leurs perceptions étant positives. D'ailleurs, nos résultats sont encourageants en ce qui a trait au développement de la compréhension écrite chez l'échantillon.

En plus, l'analyse du test a montré la différence entre la compréhension écrite avant et après l'expérience chez les élèves en ce qui a trait aux quatre composantes.

## Bibliographie

### En français :

1. Bensalah Bachir, (2003) : « *La compréhension écrite : obstacle et pédagogie possible*, *Revue des sciences humaines*, Université mohamed khider, Biskra, N : °04.
2. Buzan Tony & Buzan Barry, (1999). *Dessine-moi l'intelligence*, Les Editions d'organisation, Paris,
3. Buzan, T. & Buzan B. (1995). *Dessine-moi l'intelligence*. Paris : éditions d'organisation.
4. Cuq, J-P., Gruca, I. (2003) : *Cours de didactique du français langue étrangère et seconde*. Presses Universitaires de Grenoble.
5. Deladrière, J.-L. (2004). *Organisez vos idées avec le mind mapping*. Paris : Dunod.
6. Giasson J.,( 2007) : *la compréhension en lecture*, 3<sup>ème</sup> édition. Boecklet Larcier s. a., Paris.
7. Heniche, Samira, *Enseignement/Apprentissage de la compréhension de l'écrit : Quelques aspects théoriques*, Al-lissaniyyat n : °10, 2005, Alger.
8. Heniche, S.,(2005). *Enseignement/Apprentissage de la compréhension de l'écrit : Quelques aspects théoriques*, Al-lissaniyyat n : °10, Alger.
9. Heini-Marja J., (2009). La composante langagière dans l'enseignement DNL
10. Paquette, G., (2002). *Modélisation des connaissances et des compétences : un langage graphique pour concevoir et apprendre*. PUQ.
11. Régnard, D. (2010). Apports pédagogiques de l'utilisation de la carte heuristique en classe. *Recherches de linguistique appliquée*, n°158, P. 215-222

### En anglais :

12. Creswell, J.W. (2003). *Research Design: Qualitative, Quantitative and Mixed Methods Approches*. 2th ed. Sage Publisher, Thousand Oaks: Sage.

### Sitographie

13. Boukobza, P., (2013). *Carte conceptuelle et carte heuristique*. <https://www.flickr.com/photos/philippeboukobza/8603088862/in/photostream/> [consulté le 17 septembre 2014]
14. Comité Français de Cartographie, 1990 *Glossaire de cartographie*, <http://www.lecfc.freesurf.fr> [le 4 mai 2013 (à 6:45 PM)]
15. Comité Français de Cartographie, 1990 *Glossaire de cartographie*, <http://www.lecfc.freesurf.fr> [le 4 mai 2013(à 6:48 PM)]
16. Deladrière J.-L., (2003) : [www.petillant.com/article48.html](http://www.petillant.com/article48.html) [le 4 mai 2013(à 7:48 PM)]
17. [http://outils-formateurs-education-patient.inpes.fr/fiche/4-4\\_seq02.pdf](http://outils-formateurs-education-patient.inpes.fr/fiche/4-4_seq02.pdf) [le 4 octobre 2015 (à 10 :49 AM)]